

NTK

50°6'14.083"N, 14°23'26.365"E

Národní technická knihovna
National Library of Technology

Cestovní zpráva

IGeLU 2024 Annual Conference

DGI Byen/CPH Conference centre, Kodaň, Dánsko
09. 09. 2024 - 12. 09. 2024

Účastníci:

Jan Kolátor [systémový knihovník, odd. 48]

Martin Kybal [vedoucí oddělení knihovních systémů, odd. 48]

Jiří Pavlík [specialista online služeb, odd. 44]

datum zpracování: září 2024



1. Účel cesty

Účast zaměstnanců NTK na pravidelné konferenci IGeLU (International Group of Ex Libris Users). Jde o klíčovou konferenci pro knihovny využívající nástroje od společnosti Ex Libris Ltd. (resp. Clarivate). Jsou zde prezentovány novinky u více jak desítky jejích produktů. Řada z těchto produktů je využívána i v NTK, případně se zvažuje jejich využití pro projekt PNG.

2. Časový průběh cesty

08. 9. odjezd z Prahy do Kodaně
09. 9. – 11. 9. účast na konferenci IGeLU
12. 9. účast na Developer's Day
12. 9. odjezd z Kodaně do Prahy

3. Průběh navštívené akce / jednání

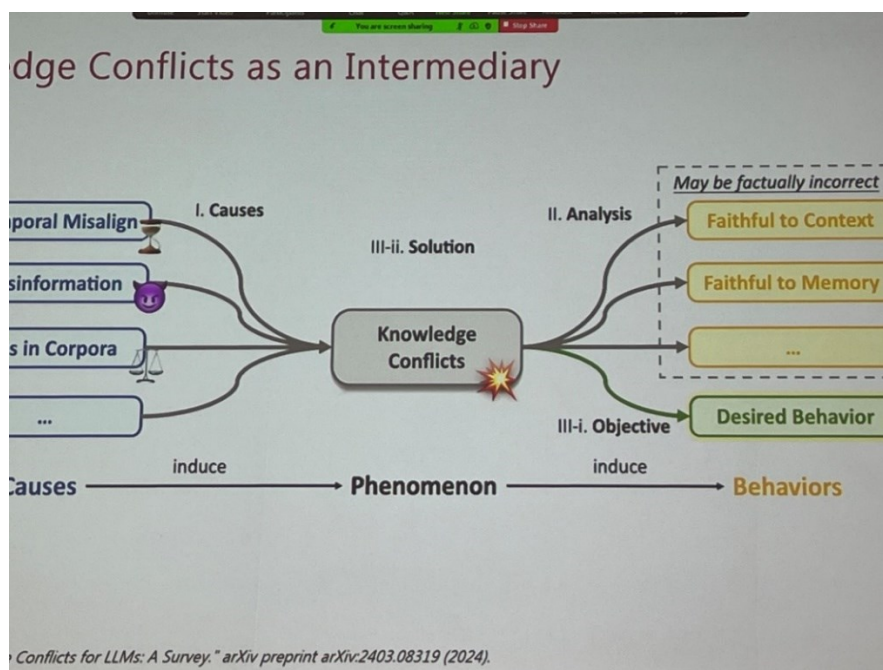
První tři dny proběhla konference a následoval tzv. Developer's Day, na kterém vybrané knihovny prezentovaly produkty a nástroje, které si samy vyvinuly nad stávajícími řešeními.

Vybrané příspěvky z konference

IGeLU 2024 Opening Keynote - Facts Unveiled: Navigating Factuality in the Era of Generative Models

Pepa Atanasova, Assistant Professor, University of Copenhagen

Úvodní přednáška předznamenala stěžejní téma celé konference, kterým bylo AI. Autorka se v ní zamýšlí nad důvěryhodností AI a uvádí několik příkladů, jak lze ovlivnit výsledky práce AI. Jedná se např. o učení na selektivních textech, často s cílem účelově zkreslit výsledky, tzv. bias. Již byly zaznamenány případy škodlivého užití AI pomocí chatbotů nebo falešných profilů na sociálních sítích.



Innovating Together: Beyond Limits

Yariv Kursh, Senior Vice President, General Manager, Clarivate

Beyond Limits: The Library of tomorrow

Asaf Kline, Vice President, Product Management, Clarivate

Beyond Limits: Opening the library's door to digital collections

Yaniv Levi Korem, Vice President, Product Management, Ex Libris

Série přednášek managementu společnosti Clarivate, ve kterých prezentující představili novinky, na kterých společnost pracuje. Jedná se o nové produkty Specto (platforma pro správu a uchovávání digitálního obsahu) a Collecto (nástroj na plánování a optimalizaci sbírek). Specto extrahuje metadata pomocí AI, vytváří linky mezi objekty, které sklízí Google a vytváří z nich sbírky s příběhem, které uživatelům zajímavou formou zpřístupňují knihovni sbírky.

Dále bylo oznámeno několik instancí AI v produktech a infrastruktuře (chatbot v Clarivate Knowledge Centre, použití AI ve Specto, Primo research asistent, metadata asistent pro katalogizaci, nástroj pro automatickou normalizaci vyjádření pokrytí u seriálů atd.).

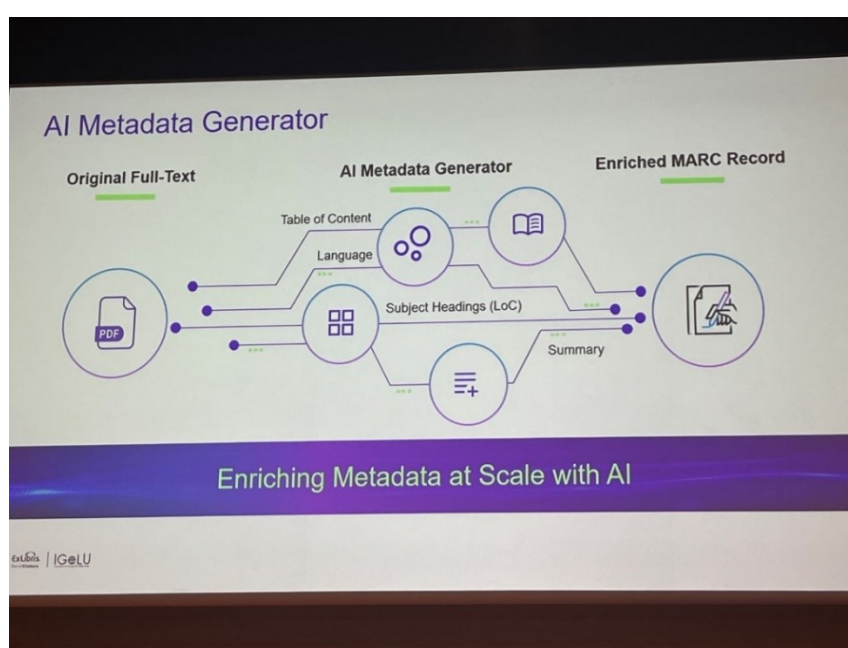
V Almě přibude nový dashboard pro centrální konfiguraci konsorcií, v nejbližších letech bude zavedena podpora OA publikování. Zmíněna byla také Open ILL Network, síť pro MVS, která je ale omezená pouze na produkty Ex Libris (Rapido, RapidILL, Alma RS).

Byl představený plán na integraci Rapido se systémem Folio. V prezentacích dále zaznělo, že se API Almy nejvíce využívá na import bibliografických záznamů a čtenářů.

Metadata Enrichment with AI

Tamar Ganor, Senior Product Manager, Ex Libris

Na základě přítomnosti polí ExLibris přiděluje bibliografickým záznamům v Komunitní zóně váhu. Vybrané záznamy obohacuje s použitím AI, která do záznamů doplní jazyk, předmětová hesla (Library of Congress), anotaci a obsah. Tento proces spolehlivě funguje u anglicky psané non-fiction literatury, naopak beletrie je zatím problematická. Nyní pracují na podpoře lokálních jazyků a automatizaci procesu.



Oh, I didn't receive that e-mail! Setting up consortia mail server to send & log e-mails from Almas

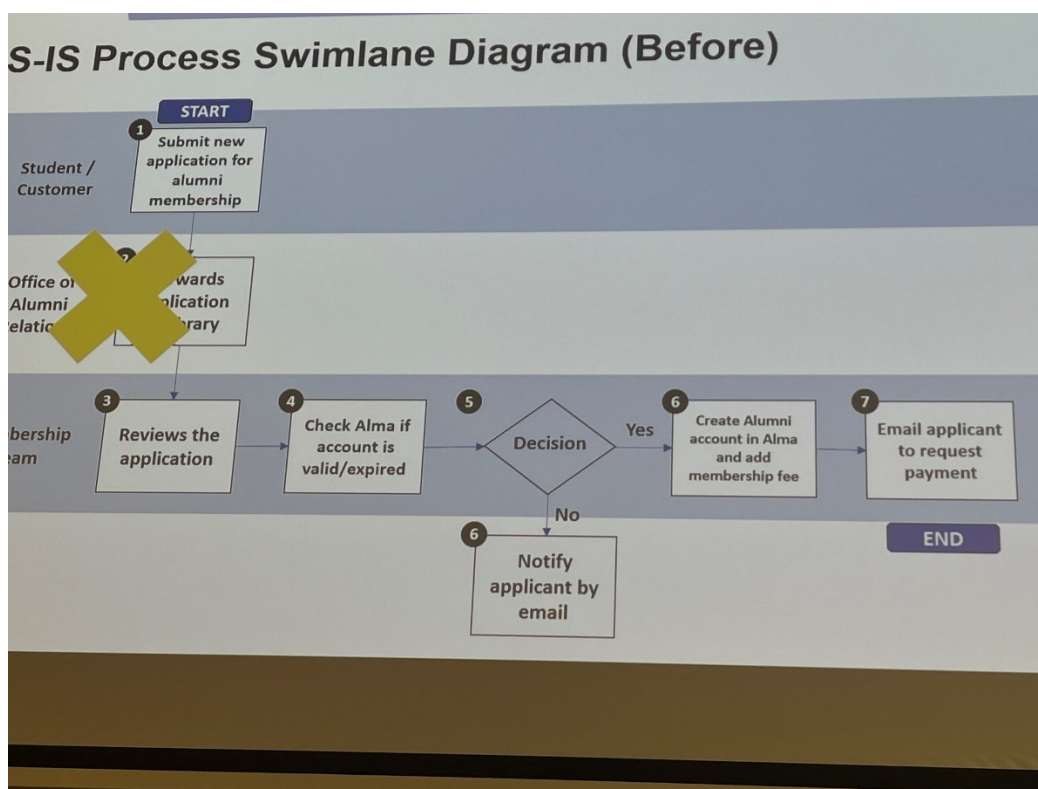
Dominik Bláha, Team Leader Access Services, Swiss Library Service Platform

Švýcarské konsorcium má ve správě více než 100 e-mailových domén. Řešení implementované v Almě toto nepodporuje, všechny maily jsou odesílány z jedné domény. Alma má omezené možnosti konfigurace, neumožňuje sledovat status odeslaných e-mailů, logování, naplánování rozesílání v průběhu dne, sledování odmítnutých e-mailů atd. Dokumentace k této funkci je neúplná a uložena na mnoha místech.

Rozesílání e-mailů lze řešit buď na centrální úrovni (v Network zone) nebo v každé Institution zone (IZ) zvlášť. Ve Švýcarsku použili dodavatelské řešení Twilio Sendgrid, které umožňuje distribuovaný přístup, kdy se část konfigurace provádí v centru a část na úrovni institucí v IZ. Centrálně jsou nastavené mj. různé varianty dopisů a šablon.

Při přijetí e-mailu uživatel nevidí server, ale název knihovny. Odpověď na e-mail je adresována na konkrétní knihovnu. Obecně ale lze ve zvoleném řešení nastavit jako mailserver server instituce, SLSP anebo Almu.

K dispozici mají logovací nástroj na sledování stavu odeslaných e-mailů a nástroj pro vizualizaci nastavení pro jednotlivé instituce. Při implementaci věnovali velké úsilí komunikaci se zapojenými institucemi. V konsorciu PNG bude nutné tento problém také řešit.



Your students aren't little librarians: Showcasing library treasures to prevent being lost at sea

Adam Barry, Development Manager, Technology from Sage

Generace Z má jako první neustálý přístup k elektronickým zdrojům, videím a sociálním sítím. Zvládá pracovat jen s krátkými texty, proto je největší problém psaní vědeckých prací. Studenti mají individualizované potřeby, poslání knihovníků se mění, stávají se

průvodci světem informací. Studenti jsou „Digital natives“, což ale neznamená, že jsou odborníky na technologie.

Většina lidí (79% akademiků a 74% studentů) začíná vyhledávat informace mimo knihovnu, typicky na Google. Práci s elektronickými zdroji může usnadnit nástroj Lean Library, což je rozšíření do prohlížeče, které přes Primo umožňuje též práci s fyzickým fondem.

A first foray into Linked Data: practical aspects of working with Bibframe from the viewpoint of three academic libraries

Trevor Hough, Metadata & Discovery Coordinator, University of Leeds

Kim Taylor, Metadata & Discovery Manager, University of Leeds

Claire Delamore, Metadata Librarian, Newcastle University

Margarita Perez Martinez, Cataloging and Metadata Librarian, University of Miami

Jedná se o pilotní projekt tří univerzit, které se před rokem zapojili do Exlibris Linked Open Data Focus Group a ve zkušebním provozu testují produkt Sinopia.

Sinopia je nástroj na kolaborativní práci s BIBFRAME, který je přes API napojený do Almy. V Sinopii se vytváří záznamy v BIBFRAME, které se poté přes API importují do Alma Sandboxu. BIBFRAME záznam obsahuje informace o bibliografickém záznamu, jednotkách, objednávkách, URI.

V současnosti nejde BIBFRAME záznam v Almě upravovat, nefungují dávkové úpravy, normalizační pravidla, ISBD interpunkce, export jednotek ze Sinopie. Alma záznamy v MARC a BIBFRAME vnímá jako dva rozdílné záznamy, tj. nefunguje deduplikace mezi formáty. BIBFRAME tedy zatím není možné použít pro uložení bibliografických dat.

Aleph Working Group Open Meeting and Aleph Product Update

Tara La Ware, System Librarian, Center for Jewish History

Carmit Marcus, Director of Product Management, Ex Libris

Přednášející vyzvala k zapojení do working group, která sbírá podněty pro další vývoj Alephu. Nová verze 24.1 bude kromě update systémů třetích stran obsahovat minimum změn. Jediná větší změna je nová služba, která umožní výmaz neaktuálních akvizičních dat. ExLibris garantuje i nadále podporu Alephu, ale z celé konference je zřejmé, že tento produkt již není pokládán za zajímavý.

Gen AI (General Artificial Intelligence) at Clarivate: from research to applications

Guy Ben Porat, VP of Academic AI, Clarivate

AI je nyní oficiálně součástí produktů ExLibris. Firma AI engine nevyvíjí, je to produkt 3. strany, ExLibris dodává „akademickou vrstvu“, tj. kvalitní datový obsah (large language model, LLM).

Chování uživatelů při vyhledávání se mění. Google je učil používat klíčová slova, nyní se snaží zadávat dotazy jako v General AI. Postupně tak dochází ke změně vyhledávacích rozhraní ze „search oriented“ na „language oriented“. Vyhledávací nástroje tak musí umět pracovat s přirozeným jazykem.

Místo hledání v tezaurech a propojených klíčových slovech se používají datové vektory, kde se porovnává jejich blízkost a aplikují se jazykové modely. Výsledkem jsou abstrakty, které se pomocí Clarivate Academic AI shrnou do odpovědí.

AI-Enabled Book Validation and Shelf Management: Effortlessly Identifying Missing, Misplaced, and Lost Books in Your Library Collection

Efrat Alagem, Information System Engineering, Technion Institute of Technology
Guy Shahaf, Head of Information Systems, Technion Institute of Technology

V rámci přednášky byla představena mobilní aplikace Shelfie, která umožňuje vyhledat špatně zařazené knihy na regále. Při tvorbě aplikace byla použita AI. Aplikace pomocí SRU zaslá do Almy signatury a Alma vrací informaci o tom, jestli byla daná signatura nalezená a je správně zařazená (to se zjišťuje porovnáním s předchozí a následující signaturou). Úspěšnost celého procesu je 76%.

Užitek z aplikace je sporný. Reálně se chyby ve stavění fondu často podaří nalézt rychleji prostým okem. Proto nyní pracují na automatizaci celého procesu, mj. zvažují použití dronů.

Vybrané příspěvky z Developer's Day

Linked Data Functionality in Alma

Yoel Kortick, Senior Librarian, Ex Libris

Přednáška se věnovala propojeným datům, konkrétně pak propojení autorit na wikidata prostřednictvím LoC identifikátoru autority. Díky tomu lze v Primo VE zobrazit informace o daném autorovi, jeho publikace i publikace o něm, příbuzné a spolupracující autory.

K propojení se používají LoC identifikátory, v českém prostředí to tedy není použitelné. V tuto chvíli chybí obecný rámec, nicméně ExLibris pracuje na podpoře dalších autoritních souborů.

V NTK máme ve VUFIndu podobnou funkci již několik let, k linkování se používá číslo národní autority a databáze NK-Link.

Library Open Workflows

Shai Ben-Hur, Vice President, Product Engineering, Ex Libris

Nový nástroj, který umožňuje jednoduchým způsobem (drag & drop) ze vstupů vygenerovat požadované výstupy v různých formátech. V rámci jednotlivých workflow lze definovat podmínky, cykly atd. Lze použít též API a skripty (Python, javascript, příp. další). Jednotlivá workflow se dají sdílet s knihovníky.

Nástroj bude k dispozici od roku 2025, bude ale placený.

Drools, or OR-Statement Considered Harmful

Stefan Schuh, Metadata Analyst, OBVSG

Zástupce rakouského konsorcia představil použití normalizačních pravidel v Almě. Jedná se o období fixů v Alephu, tj. sadu pravidel, která se uplatňují na bibliografické záznamy při jejich uložení. V Almě je použit jazyk Drools, ale pouze jeho část optimalizovaná pro práci s MARC formátem. Bohužel nelze použít proměnné a složitější podmínky.

Rakouské konsorcium má aktuálně cca 4.000 řádků pravidel (včetně komentářů), na rychlost zpracování to nemá žádný vliv. V příspěvku přednášející upozornil na nesprávné vyhodnocování logické spojky OR. Přítomný zástupce firmy ExLibris přislíbil, že se tomuto problému bude věnovat.

4. Závěry / shrnutí

Přínosem letošního ročníku byla možnost osobního setkání a výměny informací s kolegy z českých i zahraničních knihoven, kteří mají na starosti provoz a rozvoj knihovních systémů. Oficiální informace o jednotlivých produktech a jejich vývoji byly doplněny informacemi o praktických zkušenostech knihoven a konsorcií knihoven, které s nástroji pracují.

Letošní ročník se v programu výrazně zaměřoval na AI a její zapojování do procesů knihoven. Mnoho knihoven už ve své činnosti AI běžně využívá, v některých případech je ale její využití zbytečné (daný problém lze vyřešit snadno jiným způsobem). Velký důraz byl také kladen na designování služeb a systémů na základě user experience.

Nejvíce příspěvků se věnovalo cloudovým nástrojům na správu zdrojů (Alma, Primo). Klasický knihovní systém (Aleph) již neměl v příspěvcích velké zastoupení vzhledem k tomu, že jeho vývoj je prakticky ukončen.

S ohledem na probíhající projekt CARDS proto byla účast zástupců NTK na této konferenci velkým přínosem.

5. Dokumentace

Informace o konferenci: <https://igelu.org/event/igelu-2024-conference/>

Program konference:

<https://igelu.org/archive-of-presentations/2024-copenhagen/igelu-2024-full-program/>

Prezentace jsou průběžně vystavovány na:

<https://igelu.org/archive-of-presentations/2024-copenhagen/igelu-2024-conference-recordings/>

Do ledna 2025 je přístup k přednáškám omezený (přístupové údaje na požádání poskytnou autoři zprávy), po tomto datu budou volně dostupné.

6. Anotace

Konference IGELU je místem k setkávání systémových knihovníků, datových a IT specialistů z knihoven provozujících nástroje od společnosti Clarivate s jejími zástupci a k předávání informací o nových nástrojích a probíhajícím vývoji. Dále slouží k výměně znalostí a zkušeností mezi jednotlivými účastníky, kteří často ve svých knihovnách řeší obdobné problémy. Nosným tématem tohoto ročníku byla umělá inteligence a nové nástroje pro akademické služby.