

ŠEDÝ ABART

Jiří Hůla

hula@artarchiv.cz

Archiv výtvarného umění

This paper is licensed under the Creative Commons licence: CC-BY-SA-4.0 (<http://creativecommons.org/licenses/by-sa/4.0/>).

Abstrakt

Archiv výtvarného umění shromažďuje, zpracovává a zpřístupňuje dokumenty a informace o současném výtvarném umění. V archivu je registrováno téměř 200 různých typů dokumentů, část z nich patří do šedé literatury, např. tisková zpráva, diplomová práce, soupis díla, katalogy z výstav, výroční zpráva aj. V příspěvku představíme naši šedou literaturu a způsob jejího zpracování a ukládání v informačním systému abART, který Archiv výtvarného umění vyvíjí od roku 2003. Zaměříme se také vyhledávání šedé literatury v systému, vazby mezi záznamy a dostupnost jednotlivých dokumentů.

Klíčová slova

Šedá literatura; výtvarné umění; Archiv výtvarného umění; databáze

Činnost Archivu dlouhodobě podporují Ministerstvo kultury ČR a hlavní město Praha.

Introduction

Archiv výtvarného umění shromažďuje, zpracovává a zpřístupňuje dokumenty a informace o současném - především českém a slovenském - výtvarném umění. Kořeny Archivu sahají do roku 1984, kdy vznikl jako součást činnosti soukromé Galerie H1 v Kostelci nad Černými lesy, a dnes je největší takto specializovanou sbírkou, řádově se jedná o statisíce dokumentů. Archiv je nevýběrový, uchovává a zpracovává i dokumenty, které se jinde plošně z této oblasti neshromažďují (např. pozvánky na výstavy, výstavní katalogy, parte, dokumentační fotografie a jiné). V současné době čítá Archiv statisíce dokumentů, jde o největší sbírkou dokumentů s takovou specializací u nás.

Dokumenty máme uložené ve skladech Národní technické knihovny v Písnici na Praze 4. Kromě skladů provozujeme knihovnu zaměřenou na výtvarné umění v Centru současného umění DOX v Holešovicích. Knihovna v DOXu funguje také jako dokumentační a badatelské centrum s možností studovat dokumenty z našeho archivu, tisknout, skenovat a pracovat v naší databázi abART. Pro badatele, studenty, instituce i širokou veřejnost je dnes Archiv nepostradatelný.

Archivované dokumenty a zpracované informace jsou využívány při přípravách diplomových prací, výstav, biografických hesel, slovníků apod. Archiv pořádá výstavy, besedy a přednášky, vydává katalogy, knihy (např. Edice Divadlo 1961-1970, 2014; Sídliště Solidarita 2014 a 2015; Zdenek Seydl a knihy, 2015)³ a sborníky (Výtvarné umění 1950-1971, 1990-1996, 2008; Rovnoběžky a průřezy, 2010; Cesty mohou být rozličné), spolupracuje se řadou galerií, muzeí a nakladatelství (Academia, Arbor vitae, Gallery, Kant).

Katalogy, pozvánky, knihy a další typy dokumentů, včetně šedé literatury získáváme výměnou i nákupy. V roce 2016 jsme dostali neobyčejně rozsáhlou a specializovanou knihovnu zaniklého časopisu Ateliér.⁴

Činnost archivu dlouhodobě podporují Ministerstvo kultury České republiky a hlavní město Praha.

abART

Na zpracování dokumentů a informací Archiv od roku 2003 vyvíjí a plní vlastní encyklopedický systém abART. abART Vznikl z potřeby zpřístupnit i jinak těžko dosažitelné informace obsažené ve shromážděných dokumentech.

abART je všestranně otevřená (časově, územně, oborově) relační databáze založená na atomizaci (rozkladu na dále nedělitelné prvky) vkládaných dat a na jejich vzájemném propojení – na vazbách.

Příklad:

Milan Kundera. Majitelé klíčů. Hra o jednom dějství se čtyřmi vizemi.

Popis dokumentu:

počet stran – 90, (2), vložena Režijní poznámka - 11, (1), obálka

rozměry – 190 x 120 mm

rok vydání – 1962

vydání – 1.

náklad 4 200

číslo svazku – 35

resumé

Vazby:

číslo národní bibliografie - cnb000623503

edice – Divadlo

jazyk – český

autor textu – Milan Kundera (Doslov)

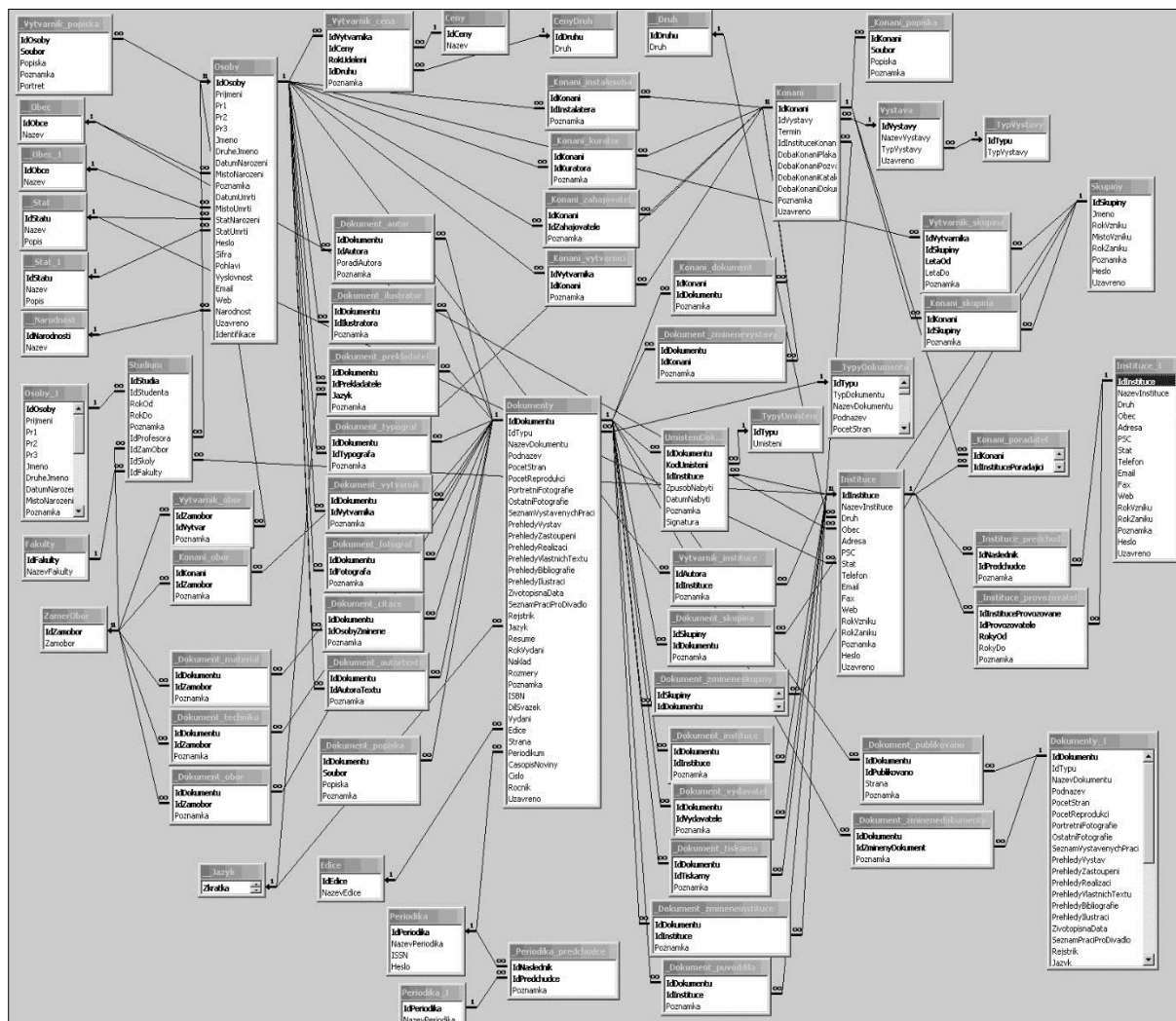
Otomar Krejča (Režijní poznámka)

autor publikace – Milan Kundera

typograf – Jaroslav Fišer (obálka)

vydavatel – Orbis, Praha
 tisk – Knihstisk, Praha
 umístění – Archiv, typografie, Divadlo, sv. 35
 Národní knihovna, I 154373

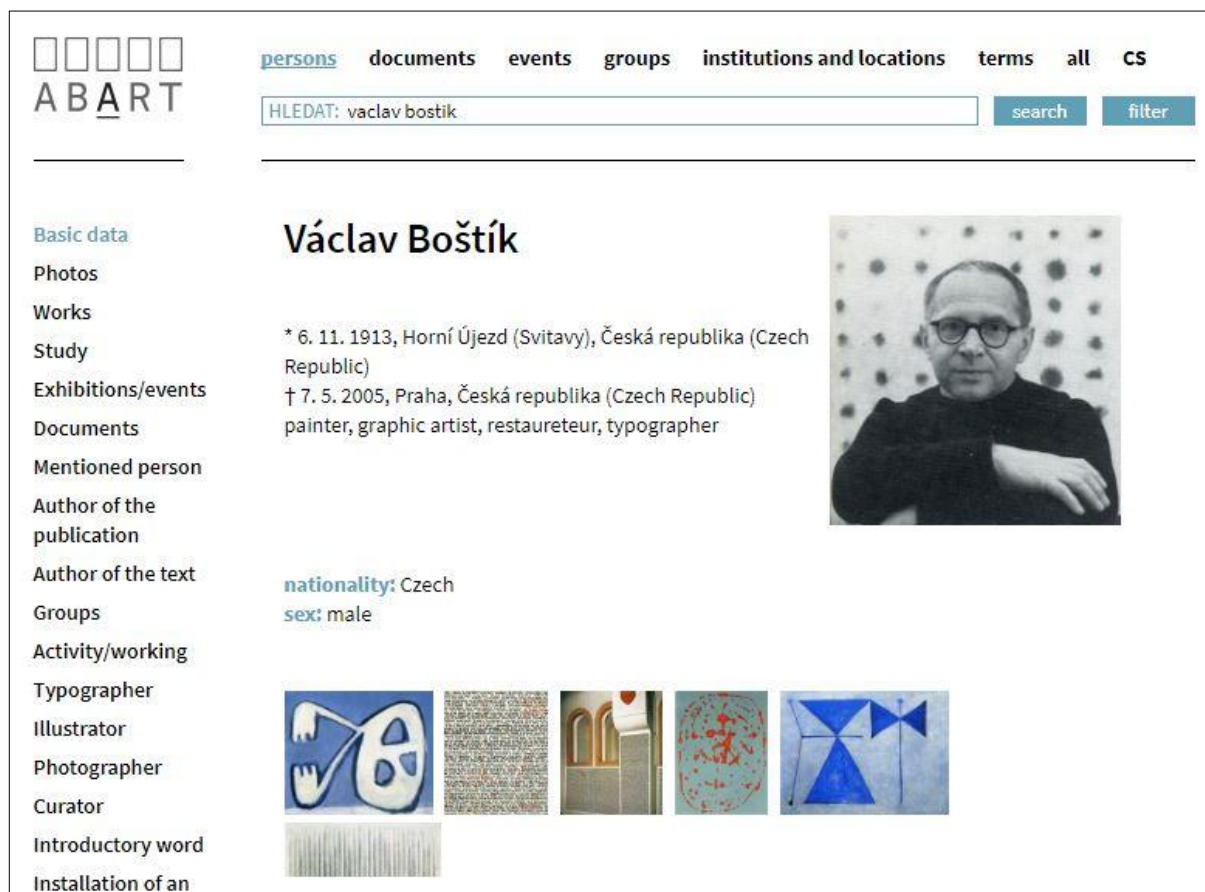
Ke konci září 2017 bylo v abARTu založeno 143 313 osob, zpracováno 166 121 dokumentů, 63 391 výstav a akcí, vytvořeno 2 115 924 základních vazeb. Cílová skupina uživatelů je široká – galerie, historici umění, galeristé, sběratelé, umělci, novináři, státní a obecní správa, česká zahraniční centra, školy, knihovny, turistická informační střediska ad.



Obr. 1 - Struktura abARTu

Základem databázové struktury abARTu jsou číselníky a vazební tabulky. Číselníky profesí, jazyků, typů dokumentů, typů výstav/akcí, klíčových slov ad. jsou založené česky a anglicky, prvky číselníků základních kategorií (osoba, skupina, instituce, výstava/akce, dokument) jsou uváděné, pokud původní názvy dokážeme dohledat, v příslušném jazyce včetně diakritiky a zvláštních znaků. Např. Françoise Sagan, Ivo Andrić, Sławomir Mrożek, Poul Ørum, Akademia Sztuk Pięknych we Wrocławiu, Accademia Albertina delle Belle Arti Torino, Akademie der bildenden Künste, [La transfiguration de l'art tchèque](#).

Překlad do angličtiny je z číselníků programově generovaný. Stejně je možné rozšířit prohlížečskou verzi o další jazyky.



ABART

persons documents events groups institutions and locations terms all CS

HLEDAT: vaclav bostik search filter

Václav Boštík

* 6. 11. 1913, Horní Újezd (Svitavy), Česká republika (Czech Republic)
† 7. 5. 2005, Praha, Česká republika (Czech Republic)
painter, graphic artist, restaureteur, typographer

nationality: Czech
sex: male

Typographer
Illustrator
Photographer
Curator
Introductory word
Installation of an

Obr. 2 - Anglická verze

Prvky všech kategorií jsou - kromě nezbytných duplicitních záznamů, ne vždy totiž lze prvky spolehlivě určit - uvedené v číselnících jenom jednou. Propojit správně prvky různých kategorií je často obtížné, někdy momentálně nemožné. V takových případech zakládáme nový prvek alespoň s minimální identifikací (u osob např. spisovatel, malíř, autor textu, kurátor) a s odkazem na zdroj.

V roce 2011 jsme v Malé věži Centra současného umění DOX uspořádali výstavu zabývající se touto problematikou - Velká jména (Lhoták, Kolář, Kubíček, Novák, Sýkora)⁶. Jak rozlišit a přiřadit správného umělce, když je v abARTu založeno 11 Lhotáků, 48 Sýkorů, 51 Kubíčků, 93 Kolářů a 332 Nováků?

Opravy a doplňky, rozdělení dvou různých prvků nebo sjednocení duplicitních záznamů se v abARTu děje na jednom místě, okamžitě se projeví ve všech vytvořených vazbách. Nově

vložené informace se v prohlížečské verzi řadí na příslušná místa podle daného předpisu (např. účast na výstavě do seznamu vystavujících abecedně podle příjmení výtvarníka, výstava/akce dle doby konání, autorství knihy podle roku vydání apod.). abART nepřebírá data a informace mechanicky, vždy se odkazuje na pramenné zdroje, prvotně - zpracovaná je zatím jenom malá část archivu - na vlastní dokumenty. Ke všem prvkům (osobám, institucím, dokumentům, skupinám, výstavám/akcím, pojmům) lze v abARTu připojit textové, obrazové, popř. i další soubory.

The screenshot shows the abART website interface. At the top, there are navigation tabs: **osoby**, **dokumenty**, **události**, **skupiny**, **instituce a místa**, **klíčová slova**, **vše**, and **EN**. A search bar contains the text "HLEDAT: mácha". The main content area displays the name "Karel Hynek Mácha" and a grid of small portrait thumbnails. A large, detailed portrait of Karel Hynek Mácha is shown in a modal window on the right, with the caption "1870 • KAREL HYNEK MÁCHA • 1836" and "kresba - Pavel Semerád, Archiv". The left sidebar contains a menu with categories like "Základní údaje", "Fotografie", "Výstavy/akce", "Dokumenty", "Zmíněná osoba", "Autor publikace", "Autor textu", "Působení", "Ilustrátor", "Klíčová slova", and "Historie".

Obr. 3 – Karel Hynek Mácha - fotografie

Osoby, dokumenty, instituce, obce atp., postupně ztotožňujeme se záznamy v databázích Národní knihovny ČR. Přebírání identifikačních čísel osob a čísel národní bibliografie dokumentů umožňuje automatické prolínání abARTu do Národní knihovny, popřípadě do jiných databází, které s primárními klíči převzatými z NK také pracují, například do wikipedie.

V abARTu je ale momentálně založeno 35 149 osob, které databáze národních autorit neuvádí. Převážně se přitom jedná o osoby určené v abARTu několika vazbami (datum a místo narození, datum a místo úmrtí, profese, účast na výstavě, autorství knihy, autorství textu, působení atd.). Národní knihovna se stále častěji v autoritních záznamech na abART coby důvěryhodný zdroj odkazuje, mohla by tedy do databáze národních autorit převzít vazbami dostatečně definované osoby a přiřadit jim identifikační čísla.

Identifikace osob je většinou poměrně jednoduchá. Složitější je jednoznačné určení dalších prvků - institucí, skupin, dokumentů, výstav/akcí, míst narození či úmrtí, působení. V databázi národních autorit jsou místa narození (úmrtí) často nejednoznačná, navíc uvedená v šestém pádě. Přebíráním míst narození (úmrtí) z NK jsme do abARTu zanesli mnoho nepřesností.

Přidat do schránky Uložit/odeslat	
AUT - Úplné zobrazení záznamu	
Zvolte formát:	Standardní -- MARC
Záznam 1 z 1	
Ident. číslo	jo200105814
Záhlaví	● Mlynář, Miroslav, 1938-
Biogr./Hist. údaje	Narozen 10. 10. 1938 ve Lhotce. Jako profesionální výtvarník se věnuje plastice, malbě, šperku a plaketě.
Zdroj	Vltavotýnské výtvarné dvorky 2001

Obr. 4 - AUT – úplné zobrazení záznamu

Obcí jménem Lhotka je v České republice víc než třicet. V abARTu je proto součástí názvu obce vždy okres, popřípadě ještě nadřazená obec. Záznam * Lhotka, Klášterec nad Orlicí (Ústí nad Orlicí) znamená, že se daná osoba narodila v obci Lhotka, která je částí obce Klášterec nad Orlicí v okrese Ústí nad Orlicí.

[osoby](#) [dokumenty](#) [události](#) [skupiny](#) [instituce a místa](#) [klíčová slova](#) [vše](#) [EN](#)

Základní údaje

Fotografie

Díla

Studium

Výstavy/akce

Dokumenty

Zmíněná osoba

Autor textu

Skupiny

Působení

Zastoupení ve sbírkách

Klíčová slova

Miroslav Mlynář



* 10. 10. 1938, Lhotka, Klášterec nad Orlicí (Ústí nad Orlicí), Česká republika (Czech Republic)
šperkař, sochař, malíř

národnost: česká
pohlaví: muž

Obr. 5 – Miroslav Mlynář – základní údaje

Vazby mezi prvky kategorií nazýváme role. Vzhledem k dokumentu tak osoba může být např. autorem díla nebo publikace, autorem textu (článku ve sborníku, časopise) typografem, ilustrátorem, překladatelem, fotografem, může být tématem knihy, nebo je v dokumentu (ve slovníku, v encyklopedii, v katalogu) podstatně uvedena. V takových případech hovoříme o silné vazbě osoba-osoba v dokumentu. Slabá vazba (osoba – osoba zmíněná v dokumentu) umožňuje v abARTu vytvářet rejstříky knih, katalogů, časopisů, článků atd.

Role institucí vzhledem k dokumentu jsou např. vydavatel nebo tiskárna. Zvláštní, vícečetnou vazbou (dokument – instituce), je umístění dokumentu (knihy, časopisu, výstřižku, pozvánky, plakátu, díla atp.).

ABART

osoby **dokumenty** události skupiny instituce a místa klíčová slova vše EN

HLEDAT: kubišta hledat filtr

Základní údaje

Fotografie

Osoba v dokumentu

Materiál

Technika

Reprodukováno/otištěno

Vystaveno

Umístění

Historie ^

[Autoportrét \(Podobizna muže\) \(dokument\)](#)

[Bohumil Kubišta \(osoba\)](#)

[Neklidem k Bohu \(dokument\)](#)

[Guillaume Apollinaire \(osoba\)](#)

Autoportrét (Podobizna muže)

autor: Bohumil Kubišta
rok: 1918
typ dokumentu: grafika
rozměry: 227 x 152

poznámka:
Kubištova grafika Autoportrét byla otištěna s názvem Podobizna muže, v časopise Červen I, 1918-1919, č. 19-20, s. 275



značeno vpravo dole na desce K.

odkazová forma
Vlastní podobizna - 38183
Vlastní portrét - 52050, 114443
Hlava muže - 113329

Obr. 6a – Bohumil Kubišta. Autoportrét - umístění

ABART

osoby **dokumenty** události skupiny instituce a místa klíčová slova vše EN

HLEDAT: kubišta hledat filtr

Základní údaje

Fotografie

Osoba v dokumentu

Materiál

Technika

Reprodukováno/otištěno

Vystaveno

Umístění

Historie ^

Autoportrét (Podobizna muže)

instituce, obec, kód umístění, způsob nabytí, rok nabytí, poznámka

- Galerie Benedikta Rejta, Louny (Louny), , , pod názvem Vlastní podobizna
- Galerie Středočeského kraje (GASK), Kutná Hora (Kutná Hora), , , na rubu grafiky je text, jde tedy o stránku z Časopisu Červen I, 1918-1919, č. 19-20, s. 275
- Galerie výtvarného umění, Karlovy Vary (Karlovy Vary), , , na rubu grafiky je text, jde tedy o stránku z Časopisu Červen I, 1918-1919, č. 19-20, s. 275
- Kooperativa pojišťovna, a.s., Vienna Insurance Group, Praha, , , rozměry 23 x 15,5 cm
- Moravská galerie v Brně, Brno (Brno-město), , ,
- Národní galerie v Praze, Praha, , , Národní galerie v Praze

Obr. 6b – Bohumil Kubišta. Autoportrét - umístění

abART je produkt, nástroj a proces.

Produkt.

abART vytváří přehledy výstav, ocenění, zastoupení ve sbírkách, členství ve skupinách, seznamy vystavujících, autory textů, soupisy literatury, obsahy knih, sborníků a časopisů, rejstříky.

Nástroj.

abART generuje výročí, jubilea, rodáky a regionální osobnosti, umožňuje export vybraných dat do jiných databází a na webové stránky. Jako příklad jsou na úvodní stránce archivu (artarchiv.cz) denně uvedena dvě náhodně z abARTu vybraná výročí narození a dvě výročí úmrtí.⁹ Kromě data je nutnou podmínkou tohoto exportu existence portrétní fotografie.

Proces.

abART zviditelňuje chyby a nedostatky, umožňuje hromadné opravy, denně se aktualizuje.

Šedá literatura

Kromě základních zdrojů (pro Archiv to jsou katalog, kniha, sborník, časopis, článek, pozvánka, plakát) abART rozlišuje další dvě stovky typů dokumentů (mj. fotografie, dopis, novoročenka, navštívenka, svatební oznámení, parte, handout, text ad.). Řada z nich patří do šedé literatury, např. tisková zpráva, bakalářská, magisterská, rigorózní, disertační nebo habilitační práce, sborník, výroční zpráva, soupis díla, přehled výstav, seznam vystavených prací. Další typy dokumentů lze do abARTu podle potřeby přidat. Všechny typy dokumentů, tedy i šedou literaturu, zpracovává abART stejným způsobem. V abARTu zpracovaná šedá literatura se v prohlížečské verzi zobrazí stejně jako jiné typy dokumentů. Lze ji tedy hledat jak fulltextem, tak pomocí vazeb a filtrů.

seznam článků/soupis literatury

rok vydání, název (podnázev)

- 1966 Referáty o výstavě československého umění současnosti v Západním Berlíně 1966

seznam vystavených prací

rok vydání, název (podnázev)

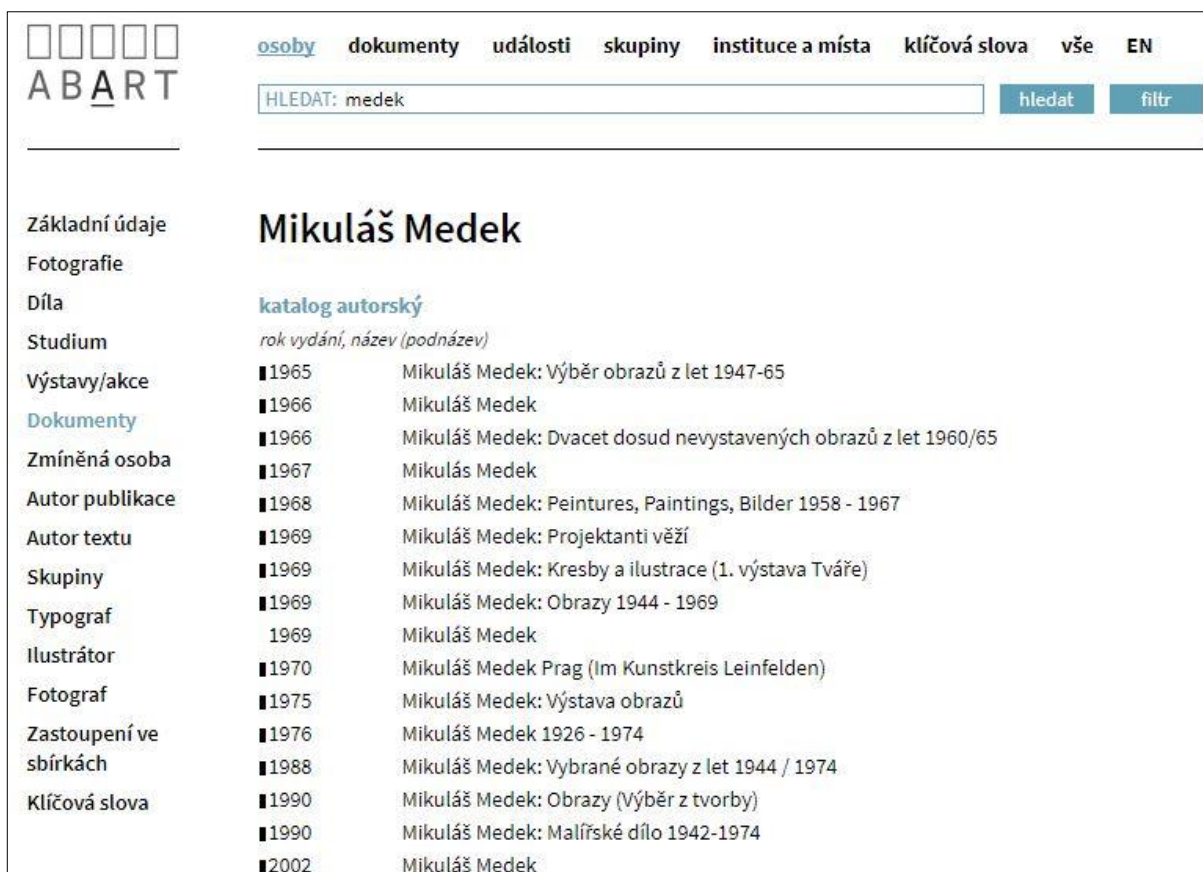
- 1966 Aktuální tendence českého umění I / Tendances actuelles de l'art tchèque
- 1967 17 tsjehische kunstenaars (autorské medailony, seznam vystavených prací)
- 1968 (300 5 50) (Vystavené práce)
- 1968 Nové věci
- 1976 Medek Ausstellung
- 1991 Seznam exponátů pro výstavu In memoriam
- 1995 Oblastní galerie v Liberci Umění frotáže 25. 5. - 9. 7. 1995 (Seznam vystavených děl)
- 1995 Přírůstky sbírek 1989 - 1993
- 1998 Podoby fantaskna v českém výtvarném umění 20. století (Seznam vystavených prací, resumé)
- 2003 Ohlédnutí, Výstava k 50. výročí právní samostatnosti Oblastní galerie v Liberci (Seznam vystavených děl, 2. část)

soupis díla

rok vydání, název (podnázev)

- 1976 Ausstellung Mikuláš Medek, Museum Bochum, 1976 (Werkverzeichnis)
- neadováno Návrh zápůjček obrazů Mikuláše Medka ze zahraničních a soukromých sbírek
- nedatováno Díla Mikuláše Medka ve veřejném majetku

Obr. 7a Mikuláš Medek – dokumenty



ABART

osoby dokumenty události skupiny instituce a místa klíčová slova vše EN

HLEDAT: medek

Mikuláš Medek

katalog autorský
rok vydání, název (podnázev)

■1965	Mikuláš Medek: Výběr obrazů z let 1947-65
■1966	Mikuláš Medek
■1966	Mikuláš Medek: Dvacet dosud nevystavených obrazů z let 1960/65
■1967	Mikuláš Medek
■1968	Mikuláš Medek: Peintures, Paintings, Bilder 1958 - 1967
■1969	Mikuláš Medek: Projektanti věží
■1969	Mikuláš Medek: Kresby a ilustrace (1. výstava Tváře)
■1969	Mikuláš Medek: Obrazy 1944 - 1969
1969	Mikuláš Medek
■1970	Mikuláš Medek Prag (Im Kunstkreis Leinfelden)
■1975	Mikuláš Medek: Výstava obrazů
■1976	Mikuláš Medek 1926 - 1974
■1988	Mikuláš Medek: Vybrané obrazy z let 1944 / 1974
■1990	Mikuláš Medek: Obrazy (Výběr z tvorby)
■1990	Mikuláš Medek: Malířské dílo 1942-1974
■2002	Mikuláš Medek

Obr. 7b – Mikuláš Medek – dokumenty

Conclusion

Archiv uchovává velké množství dokumentů, které v jiných knihovnách a archivech nejsou nebo se tam dají jenom obtížně dohledat. Veškeré typy dokumentů zpracované v abARTu jsou, včetně šedé literatury, lehce přístupné. Zpracování probíhá od nejznámějších umělců, historiků umění, přes aktuální události a zakázky, k méně frekventovaným autorům, k profilům všech skupin a výstavních síní, k regionálním a místním osobnostem. Díky vazbám do nevýtvarných oblastí (divadlo, film, literatura, hudba, historie ad.) se informace vložené do abARTu dostávají do nových souvislostí.

Archiv je spolek, který se chová jako instituce. Plní a zdokonaluje volně přístupnou databázi, zpřístupňuje a na výstavy zapůjčuje archivované dokumenty, provozuje studovnu, knihovnám a galeriím poskytuje duplicitní knihy, katalogy a časopisy, pořádá výstavy a besedy o umění ad.

Silnými stránkami Archivu jsou vlastní informační zdroje, jedinečný encyklopedický systém, velikost databáze, množství vazeb, nevýběrovost a otevřenost. Slabými - statut organizace (spolek), nedostatečná spolupráce s odborníky a institucemi, nevyhovující zázemí, špatná propagace a marketing, nedostatečné financování. Možným řešením by bylo zapojení Archivu do širších projektů – např. do tvorby a plnění databáze národních autorit Národní knihovny, do oborové brány Art, do zpracování a exportu regionálních osobností na stránky krajů, okresů, měst, knihoven a galerií, popř. vznik nadnárodního dokumentačního a badatelského centra.

References

Archiv výtvarného umění [online]. Kostelec nad Černými lesy: Archiv výtvarného umění [cit. 2017-11-23]. Dostupné z: <http://artarchiv.cz/>

Archiv výtvarného umění. *DOX: Centrum současného umění* [online]. Praha: DOX, 2017 [cit. 2017-11-23]. Dostupné z: <http://www.dox.cz/cs/prostory-a-obchody/archiv-vytvarneho-umeni>

Ateliér: čtrnáctideník současného výtvarného umění. In: *AbART* [online]. Kostelec nad Černými lesy: Archiv výtvarného umění [cit. 2017-11-23]. Dostupné z: <http://www.isabart.org/institution/39140>

Autoportrét (Podobizna muže). In: *AbART* [online]. Kostelec nad Černými lesy: Archiv výtvarného umění [cit. 2017-11-23]. Dostupné z: <http://cs.isabart.org/document/113422/placedin>

BYTELOVÁ, Denisa, Jiří HŮLA, Irena LEHKOŽIVOVÁ, et al. *Zdenek Seydl a knihy*. Ilustroval Zdenek SEYDL. Praha: Archiv výtvarného umění, 2015. ISBN 978-80-905744-5-8.

DVOŘÁK, Jan a Jiří HŮLA. *Edice Divadlo 1961-1970*. Praha: Archiv výtvarného umění, 2014. Books (Pražská scéna). ISBN 978-80-905744-1-0.

Karel Hynek Mácha. In: *AbART* [online]. Kostelec nad Černými lesy: Archiv výtvarného umění, [cit. 2017-11-23]. Dostupné z: <http://cs.isabart.org/person/14516/portraits>

Mikuláš Medek. In: *AbART* [online]. Kostelec nad Černými lesy: Archiv výtvarného umění, [cit. 2017-11-23]. Dostupné z: <http://cs.isabart.org/person/118/artist>

ŠPIČÁKOVÁ, Barbora a Michaela JANEČKOVÁ. *Sídlíště Solidarita*. Kostelec nad Černými lesy: Archiv výtvarného umění, 2014. ISBN 978-80-905744-2-7.

TŘEŠTÍK, Michael. Galerie H. *Tvorba*. 1990, **1990**(3), 11 - 13.

Václav Bošтік. In: *AbART* [online]. Kostelec nad Černými lesy: Archiv výtvarného umění [cit. 2017-11-23]. Dostupné z: <http://en.isabart.org/person/7>

Velká jména – Lhoták, Kolář, Kubíček, Novák, Sýkora. In: *AbART* [online]. Kostelec nad Černými lesy: Archiv výtvarného umění [cit. 2017-11-23]. Dostupné z: <http://cs.isabart.org/exhibition/39345/portraits>