

Národní centrum pro elektronické informační zdroje CzechELib

Východiska a rámcový návrh postupu

Aktualizovaná Národní politika výzkumu¹ v kapitole II.1.2. Infrastruktura pro VaV konstatuje, že V ČR také není dosud uspokojivě vyřešeno zajištění informační infrastruktury pro systém VaVal. V kapitole IV.1.2 Programové nástroje / Opatření 5 pak ukládá Prostřednictvím programů podporovat v ČR, včetně Prahy, následující aktivity: V oblasti rozvoje infrastruktury pro VaV a realizace výzkumných aktivit: - zajištění informační infrastruktury pro systém VaVal v ČR včetně přístupu ke zdrojům a databázím vědeckých informací.

Mezi oběma stranami – jak poskytovatelem, tak příjemci podpory – panuje naprostá shoda v tom, že je nutné nastavit efektivnější způsob distribuce finanční podpory, a také usnadnit a zvýšit transparentnost sjednávání přístupu k elektronickým informačním zdrojům.

Obsahem předkládaného materiálu tedy je:

1. Analýza způsobů finanční podpory nákupu informačních zdrojů.
2. Návrh vytvoření mechanismu distribuce podpory.
3. Návrh Národního centra pro EIZ (CzechELib)
 - a) financování,
 - b) organizace a řízení,
 - c) právní forma.

1. Analýza způsobů finanční podpory nákupu elektronických informačních zdrojů

Finanční podpora VaVal může být podle z. 130/2002 Sb. §3 odst. 1 poskytována buď **účelově** (§3 odst. 2) nebo **institucionálně** (§3 odst. 3).

Nákup informačních zdrojů pro VaVal stát 20 let **účelově** podporuje podle z.130/2002 Sb. §4 odst. 1 písm b) **formou soutěže**. Je zavedenou praxí z celkové částky 26 mld. Kč/rok na podporu VaVal oddělit cca 150-200 mil. Kč/rok na účelovou podporu nákupu informačních zdrojů².

Každý způsob poskytování finanční podpory má své výhody a svá úskalí jak naznačuje následující SWOT analýza.

Účelové financování prostřednictvím soutěže	
Strengths	Weaknesses
P,I: Prostředky jsou jasně nezaměnitelně určeny na daný účel (nákup EIZ)	Soutěž fakticky není soutěž, ale z principu nutná domluva. Pravidla soutěže v projektovém financování neposkytují potřebnou flexibilitu dohadování optimálního využití disponibilních prostředků. Vysoká administrativní i odborná náročnost na I: přípravu projektu, realizaci (výběrová řízení) a jeho následnou správu (konsorcia)

¹ <http://www.vyzkum.cz/FrontClanek.aspx?idsekce=682145>

² Viz Přílohu 1 - Vývoj podpory zajištění elektronických informačních zdrojů 1998-2017

Opportunities	Threats
P: Zákonem jasně definovaná cesta	P: Nevydělení prostředků na EIZ z celkové podpory VaVal (Nutnost notifikace v Evropské Komisi???) P: v dynamicky se měnícím prostředí (legislativa, EU) se nestihne připravit zavčas nový program (viz provizoria mezi jednotlivými dosavadními programy 1N, INFOZ, LR) I: hodnocení projektů, sledování a hodnocení výsledků I: Instituce nemusí uspět v soutěži I: rostoucí složitost a hrozby v oblasti výběrových řízení

P – na straně Poskytovatele, **I** – na straně Instituce-příjemce

Institucionální financování	
Strengths	Weaknesses
I: Instituce sama spravuje své prostředky a rozhoduje o jejich použití podle svého názoru	I: Instituce použije prostředky na jiný účel P: Mechanismus převedení prostředků příjemcům z podpory VaV do institucionálního financování obtížný (Říhová???)
Opportunities	Threats
P: prostředky budou opatřeny dostatečně silným účelovým určením I: I. Prochásková navrhuje z. 130/2002 §3 odst. 3 písm. a	P: existence nástroje pro zabezpečení účelového použití? P: zmizí-li titul „podpora EIZ“, částka nebude nadále vyčleňována z podpory pro VaVal I: rostoucí složitost a hrozby v oblasti výběrových řízení

Připravená novela z. 130/2002 Sb. výslovně zmiňuje infrastrukturu **pouze** v §3 odst. 2 písm. e

(2) Účelovou podporu lze poskytnout na e) infrastrukturu;

v §3 odst. 3 (institucionální podpora) není možnost podporovat infrastrukturu výslovně zmíněna.

V dalším proto předpokládáme, že finanční podpora nákupu informačních zdrojů je i nadále záměrem státu, a že z důvodů uvedených výše je záměrem státu poskytovat ji jako dosud účelově určenou avšak prostřednictvím centrálního distributora. Ten musí být vybrán či zřízen tak, aby

- převod prostředků takovému distributorovi nepředstavoval legislativní obtíž³, přičemž bude
- zajištěna spolehlivá kontrola rozdělení prostředků mezi různorodé potenciální příjemce, a to jak ze strany poskytovatele podpory (MŠMT), tak ze strany příjemců podpory (VŠ, AV ČR, další VO).

³ V rámci současné legislativy je pravděpodobně nerealizovatelné, aby nějaká instituce/distributor dostala účelové prostředky a distribuovala je dalším institucím.

Financování prostřednictvím centrálního distributora	
Strengths	Weaknesses
P,I: Prostředky jsou jasně nezaměnitelně určeny na daný účel (nákup EIZ) I: Administrativní a odborná náročnost se přesouvá na centrum	I: příjemci si musí dohodnout princip rozdělení podpory
Opportunities	Threats
P: Možnost sjednat rozdělení prostředků lépe odrážející potřeby, nároky, zásluhy a výkonnost institucí než současné rozdělování podpory	P: Nevydělení prostředků na EIZ z celkové podpory VaVal (stejně jako výše)

Závěr 1:

MŠMT a RVVI by měly **potvrdit**, zda účelové financování prostřednictvím centrálního distributora je možné a je v souladu se záměry a politikou podpory informační infrastruktury VaVal.

2. Návrh vytvoření mechanismu distribuce podpory

Pro každou podporu nákupu EIZ, ať účelovou nebo institucionální, musí existovat jasný mechanismus konsenzuálního rozdělení prostředků mezi příjemce. (Při dosavadní „soutěžní“ podpoře jej představuje výběrová komise programu.)

Pro CzechELib se navrhuje následující uspořádání:

- na počátku licenčního cyklu (např. 3 až 4leté cykly) navrhne **expertní skupina** princip distribuce podpory (viz níže) a předloží je „**Správní radě**“,
- Správní rada** schvaluje návrhy ad a) a žádá MŠMT o uvolnění prostředků,
- MŠMT přidělí prostředky.

Správní rada musí zastupovat

- zájem poskytovatele finanční podpory (MŠMT),
- zájem garanta Národní politiky VaVal (RVVI),
- v přiměřené míře zájmy výzkumných organizací různých typů: VŠ, AV ČR a další VO mimo tyto struktury.

Rolí Správní rady jsou tedy politická rozhodnutí o pravidlech distribuce prostředků.

Členy Správní rady navrhne Přípravný výbor Národního centra a předloží je ke schválení a jmenování MŠMT a RVVI. Měl by to být orgán jmenovaný MŠMT, případně spolu s RVVI a hraje roli Řídicí skupiny Národního centra (viz níže).

Expertní skupina musí

- representovat vysoké školy, Akademie věd a další výzkumné organizace – potenciální příjemce podpory na úrovni „senior management“, tj. ředitelé nebo ekonomičtí ředitelé institucí či ústavů, prorektoré,
- zajistit vyvážené rozdělení prostředků s ohledem na různé typy institucí a vědní obory.

Rolí expertní skupiny jsou tedy věcné návrhy na konkrétní rozložení objemů distribuovaných prostředků pro jednotlivé instituce.

Členy expertní skupiny navrhne Přípravný výbor Národního centra (to by mohla být skupina odpovídající za EIZ pro VaVal v rámci Koncepce knihoven příp. rozšířená o zástupce VO mimo VŠ a AV ČR) a předloží je ke schválení statutárním představitelům institucí – všem potenciálním příjemcům podpory. Representanty mohou být např. za VŠ zástupce RVŠ, za AV ČR zástupce KNAV, dále je nutné uvažovat o zastoupení dalších organizací mimo VŠ a AV ČR – AVO? Dalšími potenciálními příjemci podpory jsou paměťové instituce (knihovny, archivy, muzea, galerie), zdravotnická zařízení (nemocnice, ústavy) a další ústavy (HMÚ, ČGS, ...).

Princip distribuce podpory by měl odrážet – hledat vyvážený kompromis mezi

- politickým zadáním úrovně podpory jednotlivých oblastí VaVal⁴
- stávající – 15 lety provozu ověřenou – praxí

Závěr 2:

Po projednání s reprezentací VŠ, AV ČR a dalších VO **schválí / upraví / doplní MŠMT** ve spolupráci s **RVVI** koncept distribuce podpory.

3. Návrh Národního centra pro EIZ (CzechELib)

a. financování

Provoz Národního centra by měl hradit stát. To těsně souvisí s právní formou centra. Stát může snadno financovat provoz příspěvkové organizace. Snad je představitelné, že by stát institucionálně financoval výzkumnou infrastrukturu. Další možnosti neznám.

Způsob financování, a zejména rozložení státní dotace mezi různé typy institucí různých zřizovatelů s různou úrovní rozsahu a kvality výzkumu představuje **klíčový problém** zřízení Národního centra CzechELib.

Rozložení nákladů i dotace podle obsahového zaměření zdroje ukazuje příloha 2 (na datech z posledního celostátního programu INFOZ 2009-2011; důvodem použití tohoto, nikoliv současného období, je rozpad „konsorcií“ na „pražská“ a „mimopražská“ a obtížné oddělení nákladů na zdroje od ostatních nákladů v projektech OP VaVpl).

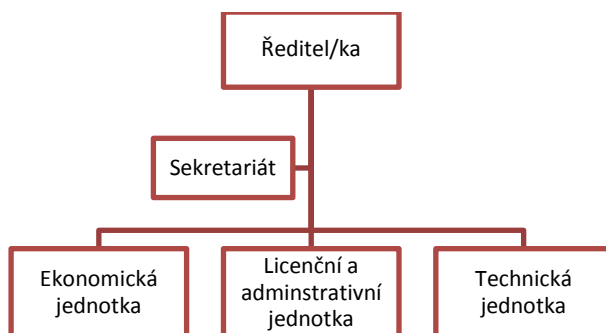
Přehled typů institucí – příjemců dotace a jejich počtů zachycuje příloha 3. Pro rozložení nákladů a dotace podle typů institucí nejsou k dispozici veřejně dostupná data. Tento rozbor je potřebné doplnit na základě údajů, které má k dispozici MŠMT.

Mezi VŠ, AV ČR i dalšími VO panuje shoda v tom, že přístup do citačních databází využívaných pro hodnocení VaVal by měl v úplnosti hradit stát (cca 70 mil. Kč/rok)

⁴ Snad by bylo možné zvážit použití mechanismu, který používá AV ČR pro rozdělení prostředků pro ústavy ze tří vědních oblastí

b. organizace a řízení

Národní centrum je servisní organizace, která zajišťuje pro instituce ve VaVal (dále též jen účastníci) optimalizovaný nákup elektronických informačních zdrojů, jejich správu a propagaci. Rovněž ve spolupráci s účastníky poskytuje poskytovateli finanční podpory transparentní mechanismus vyhodnocení úspěšnosti přijaté podpory.



Ředitel/ka odpovídá Správní radě a jejím prostřednictvím zřizovateli/zřizovatelům. Odpovídá za strategii Centra. Reportuje Správní radě, zřizovateli i účastníkům.

Ekonomická jednotka spravuje finanční prostředky poskytnuté na nákup jak se strany účastníků, tak i státu

Licenční a administrativní jednotka shromažďuje požadavky účastníků a vyjednává optimální licenční podmínky a realizuje nákup EIZ (výběrová řízení, ...). Spravuje konsorcia a EIZ z hlediska smluv, termínů plateb atd. Dbá o trvalou dostupnost EIZ. Shromažďuje a ve spolupráci s účastníky vyhodnocuje statistiky. Řeší vazby a návaznosti mezi (předplácenými) EIZ a OA.

Technická jednotka zajišťuje technickou dostupnost EIZ, poskytuje IT podporu Centra, spravuje web Centra, školí školitele účastníků.

c. právní forma

Právní forma těsně souvisí s rozhodnutím, zda pro CzechELib využít

- i) stávající instituci, např.
 - (1) CESNET
 - (2) NTK
- ii) zřídit instituci novou
 - (1) pod MŠMT
 - (2) pod jiným zřizovatelem

Ve všech případech je představitelné, že v nové instituci budou umístěny především rozhodující a řídicí orgány a výkon vlastní správy bude částečně nebo zcela outsourcován.

Závěr 3:

Po projednání s reprezentací VŠ, AV ČR a dalších VO **schválí / upraví / doplní MŠMT** ve spolupráci s **RVVI** koncept financování a organizace národního centra CzechELib a **vybere** jednu či více variant umístění CzechELib, viz bod c. výše.

Na základě stanovisek a rozhodnutí ze tří závěrů uvedených výše bude možné zpracovat detailní návrh CzechELib. K tomu musí **MŠMT jmenovat Přípravný výbor Národního centra**, pověřit ho tímto úkolem a poskytnout mu prostředky na dopracování právního a ekonomického uspořádání CzechELib navrženého ve studii *Návrh implementace jednotného systému pro nákup EIZ* (viz http://repozitar.techlib.cz/record/646/files/idr-646_1.pdf).

NB: I kdyby v budoucnu podpora nákupu EIZ z prostředků na podporu VaVal zmizela, je stále pro instituce výhodné využívat na nákup EIZ služeb NC, i když z vlastních prostředků hradí vlastní nákup (viz Norsko) a případně i provoz centra (viz Holandsko).

4. Další logické role Národního centra pro EIZ (CzechELib)

Vedle efektivního nákupu a správy elektronických informačních zdrojů je obecně požadováno komplexní řešení, které zahrnuje i

- podporu elektronických zdrojů s otevřeným přístupem k publikačním výstupům (Open Access),
- podporu hodnocení kvality výzkumu – kvalitní bibliometrická data.

Přílohy:

1. Vývoj podpory zajištění elektronických informačních zdrojů 1998-2017
Data jsou čerpána ze stránek MŠMT <http://www.msmt.cz/vyzkum-a-vyvoj/informace-o-ukoncenyh-programech-a-dalsich-dotacnich> a z databáze CEP na stránkách IS VaV <http://www.isvav.cz/>
2. Rozložení nákladů a dotací na EIZ podle typu zdroje
3. Typy institucí – příjemců podpory
Přílohy 2 a 3 jsou zpracovány na základě materiálu *Přehled elektronických informačních zdrojů pro výzkum zpřístupněných prostřednictvím projektů programu INFOZ realizovaných v letech 2009-2011* zahrnutého v *Souhrnné zprávě o vyhodnocení programu INFOZ poskytovatelem* uvedené na <http://www.msmt.cz/vyzkum-a-vyvoj/informacni-zdroje-pro-vyzkum-infoz>

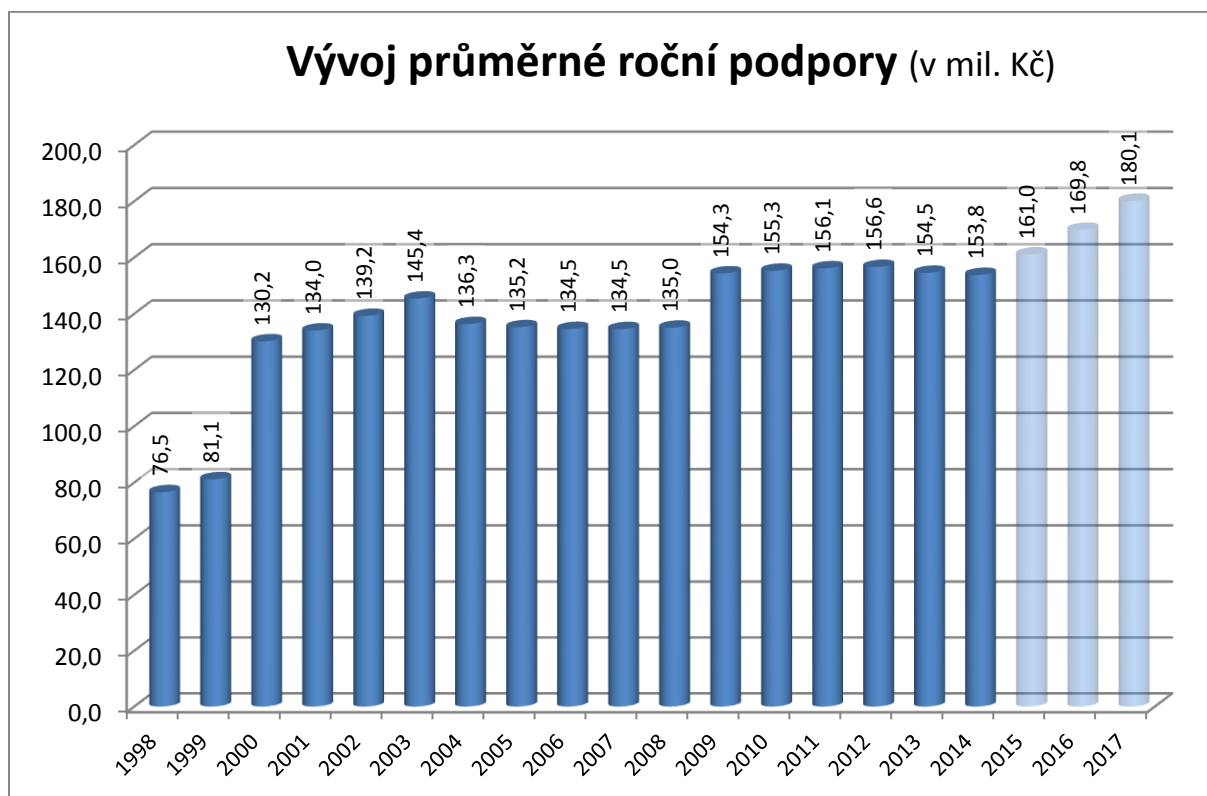
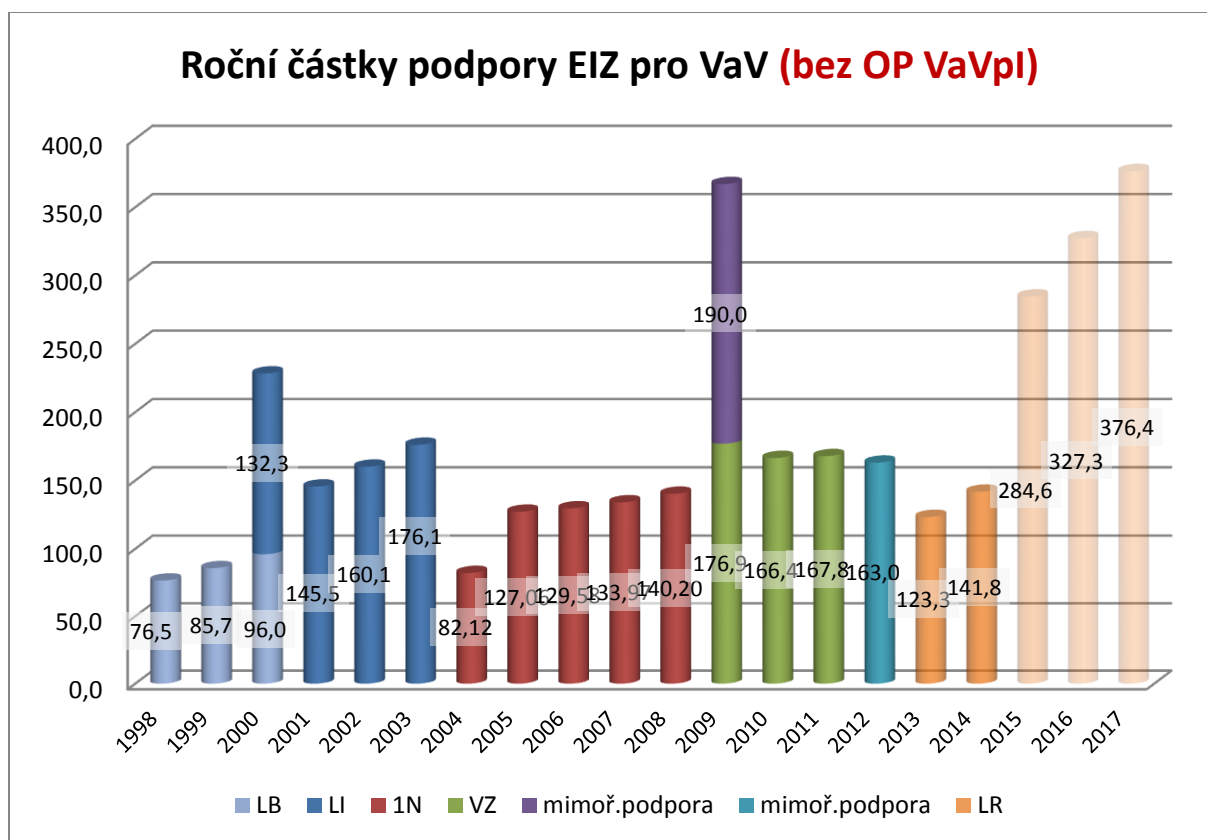
Poznámka:

Studie „Návrh Implementace jednotného systému plánování nákupu EIZ do ČR“ (pracovně CzechELib) je dostupná na adrese http://repozitar.techlib.cz/record/646/files/idr-646_1.pdf

Martin Svoboda

Praha, 10. 4. 2014, aktualizováno 11. 9. 2014

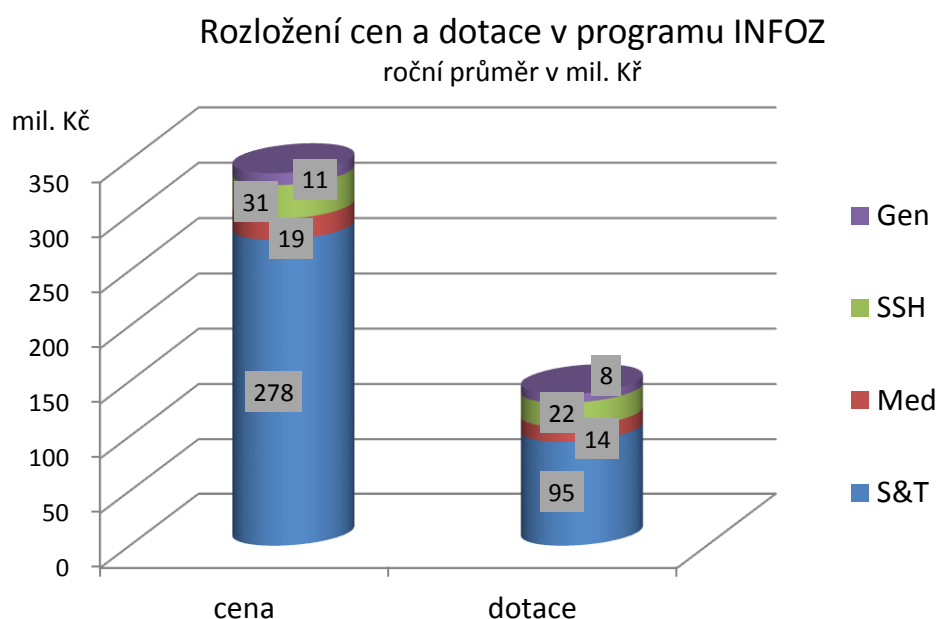
Vývoj podpory zajištění elektronických informačních zdrojů 1998-2017



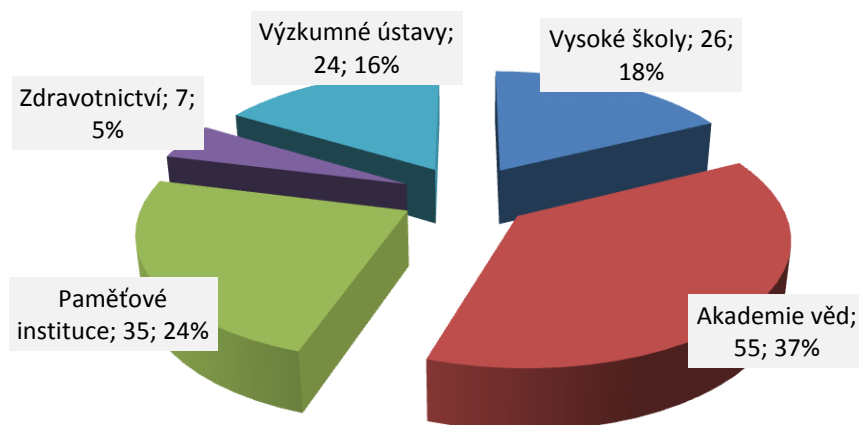
Rozložení průměrných ročních nákladů a dotací na EIZ v programu INFOZ podle typu zdroje

Oblast	cena	dotace	dotace / cena	podíl na celkových nákladech	podíl na celkové dotaci
Science and Technology	277 784 707 Kč	94 980 651 Kč	34,2%	67,9%	52,6%
Medicine	18 841 346 Kč	14 028 666 Kč	74,5%	4,6%	7,8%
Social Sciences and Humanities	30 709 644 Kč	21 508 044 Kč	70,0%	7,5%	11,9%
General	10 809 503 Kč	7 856 525 Kč	72,7%	2,6%	4,3%
Referenční a plnotextové databáze	338 145 199 Kč	138 373 885 Kč	40,9%	82,7%	76,6%
Web of Knowledge	32 858 545 Kč	23 341 079 Kč	71,0%	8,0%	12,9%
Scopus	38 021 747 Kč	18 996 313 Kč	50,0%	9,3%	10,5%
Citační databáze	70 880 292 Kč	42 337 392 Kč	59,7%	17,3%	23,4%
Celkové náklady a dotace	409 025 492 Kč	180 711 277 Kč	44,2%		

Vzhledem k různým datům zahájení a ukončení projektů byly vykázané náklady a dotace přepočteny na průměrný roční náklad a dotaci podle počtu podpořených dnů trvání projektu.



Typové složení institucí - příjemců podpory programu INFOZ



Upozornění: Koláčový diagram ukazuje **počet** typů institucí příjemců, nikoliv podíl na výši podpory, pro ten nejsou k dispozici volně dostupná data a vypadal by výrazně odlišně.